

社会阶层的收入差距研究

——以重庆市为例

一、绪论

直辖以来，重庆经济在保持长期持续稳定增长的同时，城乡面貌发生了深刻变化，人民生活水平显著提高，但收入差距不平等也日益突出。社会阶层间收入分配差距扩大正通过消费、不完善的资本市场以及不完善的市场竞争等渠道和机制对经济增长产生着较大的负面影响。作为西部地区的重要增长极，长江上游地区的经济中心和城乡统筹发展的新型直辖市，重庆的收入差距问题成为影响社会稳定、社会保障、政府职能转变、经济持续增长的阻碍因素。

今年，国务院在关于推进重庆市统筹城乡改革和发展的若干意见中，提出了关于收入分配方面的目标，即 2012 年收入差距逐步缩小、2020 年收入差距明显缩小。这就需要在效率优先的前提下更好地保证兼顾公平，追求分配上的相对公平和社会稳定，实现效率与公平的动态平衡。在当前全面小康建设、新农村建设、统筹城乡发展、关注民生、关注社会保障的新形势下，如何清晰地描述阶层间收入现状、剖析差距存在的原因、提出切实可行的收入分配调节措施是需要解决的迫切问题，这也是重庆经济发展特定阶段的时代要求，具有重要的现实意义。

本文将使用客观详尽的统计调查数据对当前社会各阶层的收入差距现状进行测算和描述，并从规范和实证两个层面分析影响收入分配不平

等的原因，探索通过进一步完善公平的收入分配制度，构建社会主义和谐社会的有效途径。下面首先需要对社会阶层作出明确界定，并选取收入差距的具体测度方法与指标。

（一）社会阶层的界定

关于社会阶层问题，社会学界目前还未有统一明确的界定。本文按照目前掌握的调查数据和指标设置情况，以1%人口抽样调查中的职业划分为依据，形成了六大社会阶层，即单位负责人、专业技术人员、办事人员和有关人员、商业服务业人员、农林牧渔水利业生产人员和生产运输设备操作人员。在本研究中以上六大阶层简称负责人、技术人员、办事人员、服务人员、农民、工人。

（二）收入差距的测度指标

1. 绝对差距

（1）极差（R）：反映总体中指标值的最大值和最小值之间的离差，用以说明指标值的变动范围和幅度，其值越大，说明收入的绝对差距越大。

（2）标准差（S）：反映指标值与其算术平均值的偏离程度，其值越大，说明收入的绝对差距越大。

2. 相对差距

（1）变异系数（V）：指标值标准差与其均值之比，其值越大，说明收入的相对差距越大。

(2) 基尼系数 (G): 是根据洛伦茨曲线所定义的判断收入分配公平程度的指标, 其经济含义是在全部居民收入中用于不平均分配的百分比, 它是洛伦茨曲线与绝对公平线所包围的面积占绝对公平线与绝对不公平线之间的面积的比重。本文使用易于统计软件处理的协方差方法计算基尼系数, 计算公式如下:

$$G = \frac{2}{n\bar{Y}} \text{cov}(Y, r(Y))$$

其中 \bar{Y} 为收入 Y 的均值, $r(Y)$ 为 Y 的序数, 即当有 N 个观测值时, Y 值最小的被定义为 $r(Y)=1$, 第二小的被定义为 $r(Y)=2$, 最大的被定义为 $r(Y)=n$ 。

(3) 泰尔 (Theil) 指数 (GE): 是当今国际上研究收入差距问题广泛使用的指标, 最初用于分析国家之间的收入差距, 其主要思想是国家之间的收入差距总水平等于各个国家收入份额与人口份额之比的对数的加权总和, 权数为各国的收入份额。按照这一思想, 可用泰尔指数对我市各阶层的收入差距进行测算, 计算公式如下:

$$GE = \sum_{i=1}^n \frac{Y_i}{Y} \ln\left(\frac{Y_i/Y}{N_i/N}\right)$$

其中 Y_i 表示第 i 组的收入, Y 表示各组收入合计, N_i 表示第 i 组的人口数, N 表示各组人口总数。

二、六大社会阶层收入现状分析

我市 1%人口抽样调查的实施使我们分析社会阶层的收入状况成为

可能。2003年，我市建立起了1%人口抽样调查制度，2004年开始将劳动收入情况纳入调查范围。由于调查制度处于逐步调整和完善的过程中，2006年的调查指标中没有设置收入指标，因此本文只能对2004、2005、2007、2008年的社会阶层收入状况进行分析。

与常规住户调查以日记账方式获得收入数据不同，1%人口抽样调查样本量大，对各类人群具有较好的覆盖性，在缺乏详细记账信息的情况下，所能获得的收入信息为比较稳定的经常性收入流，即劳动收入口径，不包括财产性收入和转移性收入。当前无论城市还是农村，劳动收入占劳动者全部收入的比重都在70%以上（农村在90%以上），因此，用1%调查中的劳动收入指标衡量各阶层的收入状况是比较有代表性和说服力的。

从六大阶层看，社会分工给劳动力带来了极大的收入差异。负责人的收入最高，2004-2008年4年间其收入增长了1.8倍。其次是办事员、技术人员、工人、服务人员，农民的收入最低。我市大城市带大农村的格局中农业就业比重仍然很大，产出有限的农业只能给过剩劳动力提供较低的收入水平，4年间其收入仅增长52.6%，而同期其他阶层收入增速均在79.0%以上。增速的显著差异在农民本来就低的收入基数上更加拉大了其与其他阶层的收入差距。相对来讲，传统意义上的白领阶层收入较高，技术人员、办事员2008年收入均达到2万元以上，处于社会阶层的中等收入以上水平。而工人和服务人员的收入仅高于农民，在非农职业中处于较低档次。

各阶层之间的收入差距更大程度上体现了个人劳动力综合素质的差异。调查数据表明，脑力劳动比体力劳动有更高的劳动生产率在收入上是有所体现的，“脑体倒挂”的现象已经不复存在了。

(1) 六大社会阶层收入差距总体描述

重庆市六大社会阶层收入差距情况

年份	绝对差距		相对差距		
	极差	标准差	变异系数	基尼系数	泰尔指数
2004	12597	3889	0.8084	0.4351	0.1278
2005	18629	5641	0.8492	0.4463	0.1940
2007	21599	6651	0.8605	0.4568	0.2195
2008	23485	7238	0.6420	0.4451	0.1692

数据来源：根据 2004、2005、2007、2008 年重庆市 1%人口抽样调查数据整理计算获得

1. 绝对差距分析

重庆市六大社会阶层收入绝对差距变化情况

单位：元



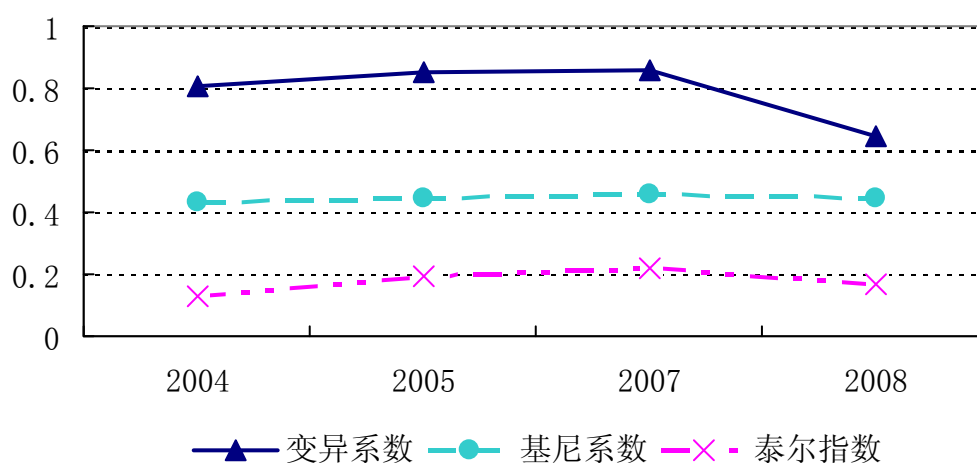
数据来源：根据 2004、2005、2007、2008 年重庆市 1%人口抽样调查数据整理计算获得

用极差和标准差衡量的我市六大社会阶层收入差距呈明显扩大趋势。各阶层收入极差由 2004 年的 12597 元增加到 2008 年的 23485 元，增加了 1.9 倍。由于农民的收入增长相对缓慢，而负责人的收入随市场经济的发展显著提升，使这两大阶层的收入差距明显扩大。

2004-2008 年期间，六大阶层收入标准差由 3889 元增加到 7238 元，增幅达到 86.1%，说明各阶层收入与其收入均值的偏离程度逐年增大，各社会阶层收入间的绝对差距不断显现，收入分配不平等现象在阶层间较为突出。

2. 相对差距分析

重庆市六大社会阶层收入相对差距变化情况



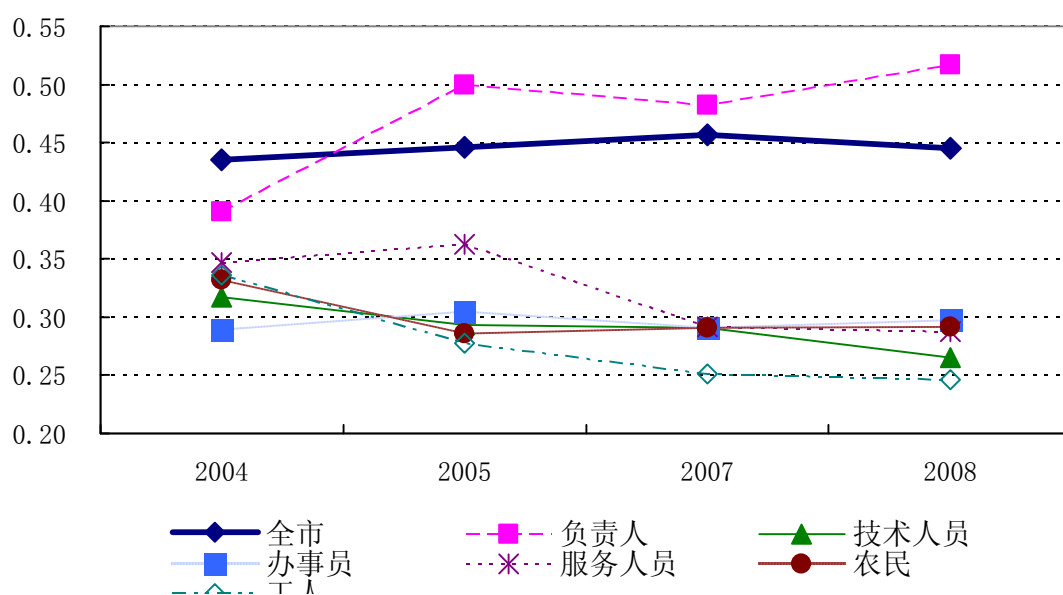
数据来源：根据 2004、2005、2007、2008 年重庆市 1%人口抽样调查数据整理计算获得

从变异系数、基尼系数、泰尔指数衡量的各阶层相对收入差距在 2004-2007 年间不断增加，这与绝对差距的变动趋势是一致的，而 2008 年各阶层相对收入差距则出现波动，呈现缩小态势。2007 年阶层间变异系数是 2004 年的 1.1 倍，达到 0.8605，基尼系数在 2004-2007 年间增

大了 0.0217, 而泰尔指数由 2004 年的 0.1278 增加到 2007 年的 0.2195, 增长 71.8%。但 2008 年三项相对指标均有所下降说明虽然从绝对数据看各阶层间收入差距扩大明显, 但其相对差距却有了缓解的迹象。当然, 由于可供分析的历史数据时间序列的有限性, 不排除个别年份数据存在异常波动的情况, 因此, 断定阶层间收入差距是否已出现拐点还需要时间。

(2) 以基尼系数衡量的各阶层收入差距情况

重庆市六大社会阶层基尼系数



从上图可以看到, 全市基尼系数在 2007 年前不断增加, 2008 年略有下降, 但在各阶层内部, 其基尼系数的发展趋势却不尽相同。负责人阶层的基尼系数 4 年来保持振荡上扬的态势, 2005 年起超过全市平均水平, 到 2008 年已达到 0.5166, 是收入差距最大的阶层。与负责人不同, 技术人员、服务人员、农民、工人阶层内部的基尼系数则呈现逐步缩小

的趋势，2008年均在0.3以下，收入差距比较平均。办事员的基尼系数稳中略升，但也低于全市平均水平，收入差距较为合理。因此，通过各阶层基尼系数的内部分析可以看到，负责人阶层对全市基尼系数的贡献率最大，其阶层内部越发显著的收入差距更加促成了全市各社会阶层间收入分配的不平等。

总体来看，由于劳动力个体特征差异的存在和当前经济社会的发展需求，各阶层收入增长速度差异明显，脑力劳动者能够比体力劳动者获得更高的收入，阶层间收入不平等状况显著存在。

三、社会阶层间收入差距的原因分析

（一）差距因素的规范分析

1. 税收政策层面的因素

一方面，我国的税种结构还存在诸多缺陷，未形成个人收入分配、使用、存储、置换各环节的税收调节体系。房地产业土地增值税的征收一直未有显著动作，房产税和行为税不完善，遗产税、赠与税等税种还未开征等都在一定程度上造成了对高收入阶层的调节不力和对低收入阶层的保障不够。另一方面，我国于1994年建立起来的税收体系中，流转税为主体，增值税为主导，所得税只占非常低的比重。重庆市2007年国税收入中，流转税的三大税种占全部税收的85.3%，其中增值税占全部税收的71.7%，而企业所得税、外商投资企业和外国企业所得税以及个人所得税合计仅占14.7%，其中个人所得税仅占3.0%。这种以流转税为主体的税制在充分发挥收入功能、保障税收大幅度增长的同时，由于其

适用比例税率，在收入分配的调节上具有累退性，且流转税易转嫁，其比重越大，收入分配的差距就越大，势必继续拉大阶层间的收入不平等。

2. 社保制度层面的因素

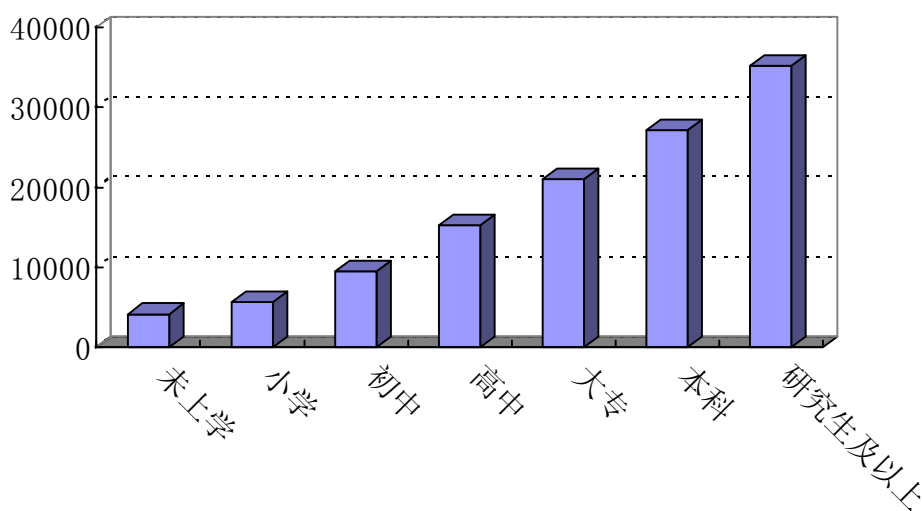
重庆目前的基本养老保险、失业保险、医疗保险等的覆盖程度具有相当的局限性。2007年重庆市参加城镇基本养老保险的人数为219.98万人，失业保险的参保人数为196.65万人，城镇在职职工基本医疗保险的参保人数为180.02万人，而同期我市城镇就业人数为663.65万人，三项保险的覆盖率分别只达到33.1%、29.6%、27.1%。很多农民、一般服务人员等非正规部门就业的低收入阶层根本没有参加这些保险体系，而他们却恰恰是最需要得到社会保障的低收入阶层。目前的状况是中高收入阶层从这些社会保障的受益明显高于低收入阶层，这样的二次分配无疑更拉开的社会各阶层间的收入差距。

3. 人口特征层面的因素

由于目前绝大多数社会成员都以劳动力要素报酬作为个人收入分配的主要构成，因此社会各阶层间劳动力素质的差异对于收入分配不平等具有长期深远的影响。

2008年重庆市不同受教育程度人群的平均收入

单位：元



数据来源：根据 2008 年重庆市 1%人口抽样调查数据整理计算获得

劳动力素质与受教育程度紧密相联。从上图可以看到，受教育水平与收入成正相关关系。在全市就业人员中，研究生的收入是未上学的 8.5 倍，一般本科的收入也是高中的近 2 倍。受教育程度的差别在收入水平上有明显的体现。教育能够带来劳动者素质的提高，有更高的生产率进而获得更高的收入。农村和落后地区对人力资本的教育投资远远小于城市和发达地区，如果这种教育投资的差距扩大的态势不能迅速改观，势必会形成“收入水平低——教育投资水平低——下一代就业竞争力低——收入水平低”的循环效应，成为低收入阶层形成的深层次原因。

（二）基于人口特征的阶层收入差距影响因素实证分析

本文将年龄、性别、户籍、受教育程度、婚姻等人口特征纳入收入差距的影响因素，使用回归模型来判断各种人口特征对阶层间收入的影响大小，尝试从中找出对阶层间收入不平等起关键作用的人口因素。运用多元线性回归方法，建立各阶层的收入函数如下：

$$Y_i = a_0 + a_1X_1 + a_2X_2 + a_3X_3 + a_4X_4 + a_5X_5 + a_6X_6 + \Delta$$

式中， Y_i 为*i*阶层的收入， a_0 为常数项， X 为人口特征变量， X_1 到 X_6 分别表示年龄、年龄平方、性别、户籍性质、受教育年限、婚姻状况， a_1 到 a_6 分别为各人口特征对应的回归系数， Δ 为随即误差项。

收入函数中包括的解释变量为 2008 年重庆市 1%人口抽样调查数据中获得的人口特征变量。定量变量包括年龄、年龄平方和受教育年限；定性变量为性别、户籍性质和婚姻状况，所有定性变量均使用虚拟变量处理。当性别为女时性别变量为 0，男为 1；农业户籍劳动力的户籍变量为 0，非农业户籍为 1；婚姻状况无配偶为 0，有配偶为 1。经过对多种模型形式的估计结果比较，本文利用仅对年龄变量进行了二次方处理的线性回归模型估计收入决定函数，测算出各阶层人口特征的回归系数。

重庆市六大社会阶层人口特征收入的 OLS 估计结果

		常数项	年龄	年龄平方	性别	户籍	教育	婚姻	方程的总体评价
负责人	回归系数	-1496.022	95.162	-1.157	65.334	129.652	171.986	43.884	R ² =0.131 F=55.742
	t 检验值	-9.433	7.576	-7.608	2.316	1.818	12.818	1.508	
	显著性水平	0.000	0.000	0.000	0.022	0.004	0.006	0.061	
专业技术人员	回归系数	-2088.551	58.766	-0.566	179.51	84.766	163.963	10.822	R ² =0.192 F=61.374
	t 检验值	-5.392	3.004	-2.350	3.773	2.850	16.017	0.915	
	显著性水平	0.000	0.003	0.019	0.000	0.004	0.000	0.036	
办事人员	回归系数	-2701.305	91.090	-1.040	110.050	131.801	203.370	134.838	R ² =0.153 F=33.970
	t 检验值	-4.531	2.972	-2.742	2.523	1.961	12.649	1.940	
	显著性水平	0.000	0.003	0.006	0.012	0.033	0.000	0.053	

工人	回归系数	-431.619	35.626	-0.434	409.488	140.876	82.359	17.291	R ² =0.117 F=55.043
	t 检验值	-2.232	3.565	-3.496	12.520	4.307	12.111	2.334	
	显著性水平	0.026	0.000	0.000	0.000	0.000	0.000	0.020	
服务人员	回归系数	-571.629	34.558	-0.453	366.170	98.182	94.332	12.643	R ² =0.201 F=140.297
	t 检验值	-4.082	4.718	-4.951	15.644	3.604	18.271	2.277	
	显著性水平	0.000	0.000	0.000	0.000	0.109	0.000	0.023	
农民	回归系数	182.831	3.301	-0.052	59.659	249.016	13.210	5.827	R ² =0.230 F=38.837
	t 检验值	3.184	1.371	-2.105	5.900	8.581	5.412	2.300	
	显著性水平	0.001	0.017	0.035	0.000	0.000	0.000	0.021	

数据来源：根据 2008 年重庆市 1%人口抽样调查数据整理计算获得

从回归估计的结果来看，年龄对各阶层收入的影响趋势是一致的。年龄的回归系数为正，年龄平方的回归系数为负，说明在其他条件相同的情况下，劳动年龄与阶层收入呈倒“U”型关系，收入首先随着年龄的增长、经验的积累而增加，当达到一定年龄后逐步下降。受教育年限与各阶层收入正相关，非农业户籍劳动力的收入高于农业户籍，男性劳动力的收入高于女性，婚姻状况对各阶层的影响不一。

具体来看，受教育程度对负责人的收入影响最大，其次是年龄和户籍性质的影响，而反观农民阶层，其受教育年限对收入的影响程度仅排在户籍和性别这两个人口特征之后。教育在负责人、专业技术人员、办事员等较高收入阶层的高回归系数和工人、服务人员、农民等较低收入阶层的低回归系数间的显著差异，说明教育回报效应在高收入阶层中更加明显。人力资本投资在不同阶层间的产出比不同使受教育年限成为拉开阶层间收入差距的重要因素。

年龄对高、低收入阶层的影响也较为明显。年龄和经验在负责人、专业技术人员和办事人员阶层中表现出对收入更强的作用，较高的回归系数表明随着工作经验的积累，这些高收入阶层能形成更强的竞争力，其收入随年龄变化的幅度更加显著。而在农民、服务人员、工人阶层中，年龄的增长对收入的影响不大。影响系数的差异反应在收入水平上就清晰地体现出了年龄因素对阶层间收入不平等的贡献作用。

性别因素在各阶层中对收入的影响均表现为男性高于女性，特别是在专业技术人员、工人、服务人员和农民阶层。这里更多的原因是技术劳动和体力劳动使男性劳动力的身体生理优势在收入回报上直接体现了出来。户籍性质不同导致的收入差距更能在负责人、办事人员、工人、农民中加以体现。而婚姻状况对各阶层的收入均有促进作用。综合来看，人口特征的差异对阶层间收入不平等有较强的解释力度，各人口特征综合影响是导致社会阶层间收入差距存在并扩大的重要原因。

四、缩小阶层间收入差距的政策建议

（一）完善税收政策，加强税收杠杆的调控力度

1. **优化税种结构。**通过优化税种结构，形成个人收入分配、使用、存储、置换各环节的税收调节，即在收入环节征收个人所得税和社会保障税，在消费环节征收消费税、车辆购置税、燃油税等，在储蓄环节征收所得税，在资产置换环节征收印花税等，在财产转让环节征收遗产税和赠与税等，建立起科学、合理的收入分配调控体系，使各阶层的收入差距得到有效的调节。例如，完善财产税和行为税，将城镇土地使用税、

房产税、车船使用税、城市房地产税、车船使用牌照税统一合并成财产税，对其实行评估征税制度，加强财产税对财富存量的调节，缓解社会阶层间收入差距的扩大。另外尽快开征新税种，如社会保障税、遗产税和赠与税，这对缩小阶层间收入差距具有极其重大的现实意义。

2. 提高所得税在税收总额中的比重。在目前所得税占税收总额比重太低的情况下，无法发挥其缩小收入差距的作用。虽然近年来所得税比重较以前已有所提高，但与国民收入分配资金流向个人的比重相比，仍然属于失衡状态，需要不断提高。在个人所得税方面，明确现阶段以调节收入特别是高收入阶层为主，组织财政收入为辅，其税率设计应以保护农民、服务人员等低收入阶层、适当照顾工人、办事员等中收入阶层、重点调节负责人、专业技术人员等高收入阶层为原则，对综合所得征税实行超额累进税率，对分项征收的所得则继续实行比例税率。

（二）完善社会保障制度，发挥转移支付在再分配领域的有效性

社会保障制度的健全与否，在某种程度上制约着国民经济的健康发展，也在很大程度上影响着低收入阶层的正常生活。如何尽快把目前没有被社保体系覆盖的人群纳入社保体系是一项迫切需要解决的问题。

农民作为特殊的社会阶层，其社会保障问题与其他阶层的差别对待由来已久。特别是在重庆这样一个大城市带大农村的直辖市，农民阶层比重较高，其社会保障问题更应该尽快提上议事日程。限于财力，这需要通过一个较长的时期来逐步解决，但目前政府也可以有所作为，如尽快普及农村新型合作医疗体系解决农民阶层无钱看病的问题等，使农民

的社保制度逐渐建立并完善，通过二次分配控制不断拉开的阶层收入差距。

上海在这方面可谓先行一步。截至 2006 年 8 月底，在“要分类、有梯次、保基本、广覆盖”的指导思路下，上海 1800 万常住人口中，各式各类最低生活保障覆盖人群已经突破 1200 万。为了让每一个在上海生活工作的人都能感受和分享改革开放的成果，上海不是用一套制度解决所有人的保障，而是针对不同群体设计不同的保障。比如，为外来从业人员度身定制综合保险，由政府强制实施，缴费主体为用人单位，个人无须缴费，着力解决外来从业者最急需和关注的工伤、生病、养老等问题；为离土农民推出的具有地方特色的小城镇社会保险，涵盖养老、医疗、失业、生育、工伤等五个方面，起到了为离土农民的生存权、发展权、保障权“托底”的作用等等。

（三）重视教育投入，提高劳动者素质

劳动力要素的人力资本差异是导致收入分配差距的长期因素和重要因素。显然，提高受教育程度是提高低收入阶层就业能力和收入水平的一个根本途径。因此，加强中小学教育的普及，扩大职业教育，对缩小阶层间收入差距是非常重要的。

首先应该重视基础教育。特别是在农村，基础教育情况非常严峻，需要中央和东部对口支援，加大基础教育平等化的支持力度。同时，农村基础教育要切实从主要为升学服务转到主要为劳动力就业服务的轨道上。只有把基础教育做好了，才能够从根本上给农民将来的发展提供必

要的条件。

其次要加强中等职业教育和培训。对进入城市的农民、服务人员等低收入阶层进行相关培训，通过再就业培训基金、（再）就业免费提高服务平台、职业技术学院周末义务培训班等形式，将劳务办、建委、教委等对已就业或重新择业的农民工的培训资源进行科学规划整合，形成互补，提高政府系统在农民工培训和指导就业工作中的效率。并在政策上对各类技工学校、职高学校进行倾斜，加大对它们吸收受教育程度较低的学生就读的扶持力度，提升未来从业人员的技术水平。

（人口处励娜）