

1—5 月，重庆市对外经济持续低位运行

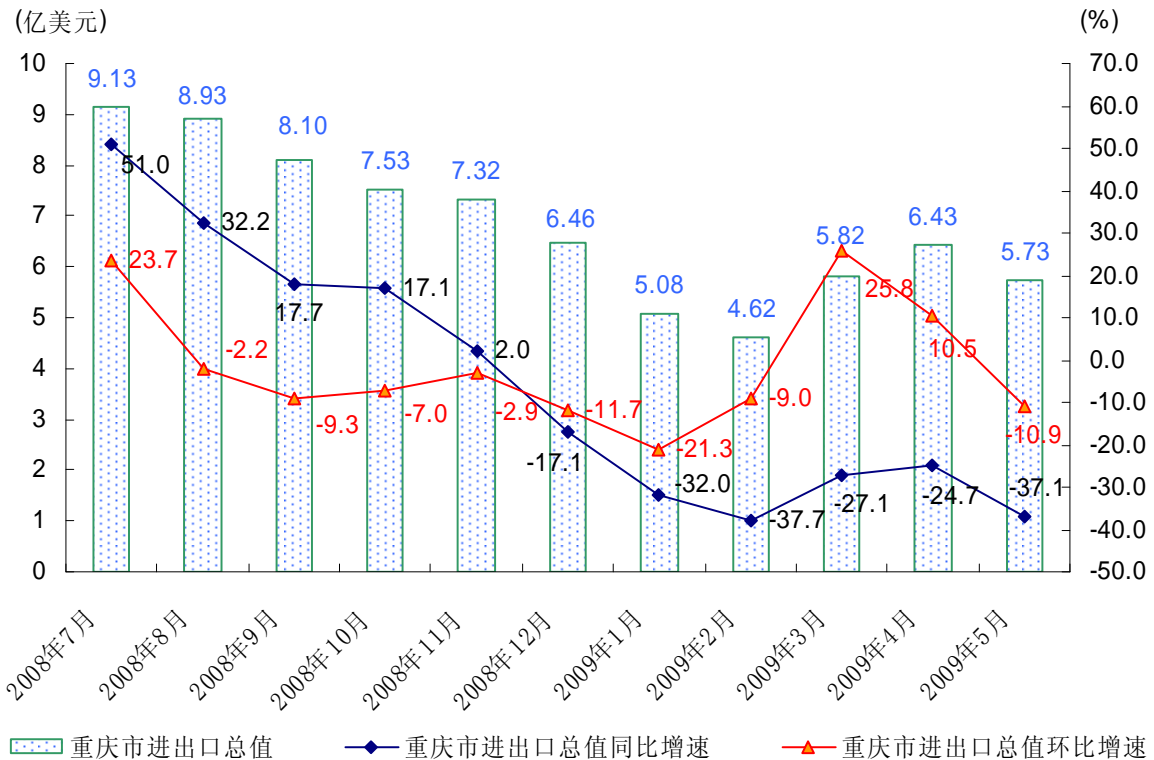
2008 年下半年以来，国际金融危机对我国经济的影响逐步加深，全球经济衰退进一步蔓延，重庆对外贸易、利用外资的下滑态势明显，对外经济形势十分严峻。2009 年 1—5 月，全市实现进出口 27.65 亿美元，比上年同期下降 31.8%；1—5 月全市实际利用外资 8.14 亿美元，比上年同期下降 31.5%。

一、对外贸易低位运行

2009 年 1—5 月，重庆市实现进出口 27.65 亿美元，比上年同期下降 31.8%。其中，实现出口 15.30 亿美元，比上年同期下降 33.8%；实现进口 12.35 亿美元，比上年同期下降 29.1%。2009 年 5 月，重庆实现进出口、出口、进口总值分别为 5.73、3.45 和 2.28 亿美元，分别较上年同期下降 37.1%、35.9%和 39.0%。重庆进出口单月增幅 2009 年在 -20%以下低位运行，2 月达到 2008 年 7 月以来最低点 -37.7%，虽 3 月、4 月降幅有所回升，5 月又滑落至 -37.1%（见图 1）。

2009 年 1—5 月，重庆市实现进出口、出口和进口总值分别列全国第 22 位、20 位和 24 位，列西部地区第 5 位、4 位和 5 位；重庆市进出口、出口、进口的增速分别列全国第 24 位、22 位和 23 位，列西部地区第 8 位、7 位和 6 位。

图1 重庆2008年7月—2009年5月各月进出口情况



(一) 一般贸易、加工贸易出口下降明显

受金融危机影响，重庆一般贸易方式出口自2008年下半年起单月增速直线下跌，从7月最高点57.5%一路下滑到12月-27.6%，2009年4月跌至最低点-41.3%，5月跌幅仍达-38.0%。2009年1—5月，全市一般贸易方式实现进出口总值24.08亿美元，比上年同期下降29.2%。其中，实现出口13.13亿美元，比上年同期下降36.5%；实现进口10.95亿美元，比上年同期下降17.8%。

加工贸易出口对金融危机影响的反应稍为滞后，2008年下半年基本保持20%以上快速增长，2009年开始显现增长乏力，2月当月增速由1月增长12.5%急转为负增长-24.5%，4月跌至最低点-29.7%，5月跌幅为-23.8%。2009年1—5月，全市加工贸易方式实现进出口总值2.42

亿美元，比上年同期下降 18.0%。其中，实现出口 1.99 亿美元，比上年同期下降 12.9%；实现进口 0.43 亿美元，比上年同期下降 35.5%。

投资需求下降，影响重庆外商投资企业作为投资进口的设备、物品的降幅持续加大。2009 年 1-5 月，全市外商投资企业作为投资进口的设备、物品实现进口 0.61 亿美元，比上年同期下降 78.6%。

（二）机电产品、高新技术产品出口持续回落

2009 年以来，机电产品和高新技术产品出口呈下滑走势。2009 年 1—5 月，全市主打出口产品机电产品出口 10.85 亿美元，比上年同期下降 32.6%。出口较多的机电产品主要为运输工具和机械设备，分别出口 4.29 亿美元和 4.21 亿美元，比上年同期下降 50.4%和 15.2%。1—5 月，全市机电产品实现进口 7.35 亿美元，比上年同期下降 38.3%。2009 年 1—5 月，全市高新技术产品出口 0.69 亿美元，比上年同期下降 29.7%；高新技术产品实现进口 2.11 亿美元，比上年同期下降 11.4%。

其他主要出口产品有：纺织纱线、织物及制品出口 0.95 亿美元，比上年同期下降 24.6%；农产品出口 0.58 亿美元，比上年同期下降 13.5%；医药品出口 0.29 亿美元，比上年同期增长 11.4%。

其他主要进口产品有：农产品进口 0.98 亿美元，比上年同期下降 41.0%；铁矿砂及其精矿进口 0.95 亿美元，比上年同期增长 59.6%；废纸进口 0.41 亿美元，比上年同期增长 27.7 倍。

（三）对外市场出口普遍下降，对美国出口保持增长

2009 年 1—5 月，重庆市共有 170 个进出口市场，较上年同期减少 18 个。重庆三大外贸市场国仍为美国、日本和德国三国，实现进出口

总值均超过 2 亿美元。

进出口市场前三位的国家是：美国、日本和德国，分别实现进出口额 4.13 亿美元、3.05 亿美元和 2.43 亿美元，比上年同期下降 13.1%、38.3%和 36.6%。三大贸易市场的进出口额占同期全市进出口总值比重为 34.8%。

出口市场前三位的国家是：美国、德国和日本，分别实现出口额 2.04 亿美元、0.90 亿美元和 0.61 亿美元，比上年同期增长 8.4%、下降 13.0%和下降 45.7%。三大贸易市场的出口额占同期全市出口总值比重为 23.2%。

进口市场前三位的国家是：日本、美国和德国，分别实现进口额 2.44 亿美元、2.08 亿美元和 1.53 亿美元，比上年同期下降 36.1%、27.3%和 45.4%。三大贸易市场进口额约占同期全市进口总值一半，为 48.9%。

（四）私营企业、国有企业和外资企业出口全面下滑

金融危机导致外需持续下降，2009 年 1—5 月重庆私营企业、国有企业和外资企业的出口增速出现不同程度回落。

作为重庆出口主力军，私营企业出口明显下滑。当月出口增速自 2008 年 11 月-6.4%逐月下降，2009 年 2 月降幅最低至-43.1%，5 月仍徘徊在-29.4%的低位。2009 年 1—5 月，全市私营企业实现出口额 7.93 亿美元，比上年同期下降 31.9%，占全市出口总值比重为 51.9%。

国有企业出口持续大降幅态势。从 2008 年 12 月起，国有企业出口当月降幅持续高达-40%以上，4 月达到最低值-63.7%，5 月降幅为-47.7%。2009 年 1—5 月，全市国有企业实现出口额 3.16 亿美元，比

上年同期下降 50.8%，占全市出口总值比重减少到 20.7%。

外资企业出口降速相对缓慢、稳定。外资企业出口增速 2009 年 1 月转为负增长-14.1%后，基本保持在-10%至-20%区间运行，5 月有所下降，为-30.4%。2009 年 1—5 月，全市外资企业实现出口额 2.97 亿美元，比上年同期下降 20.8%，占全市出口总值比重为 19.4%，接近国有企业占比。

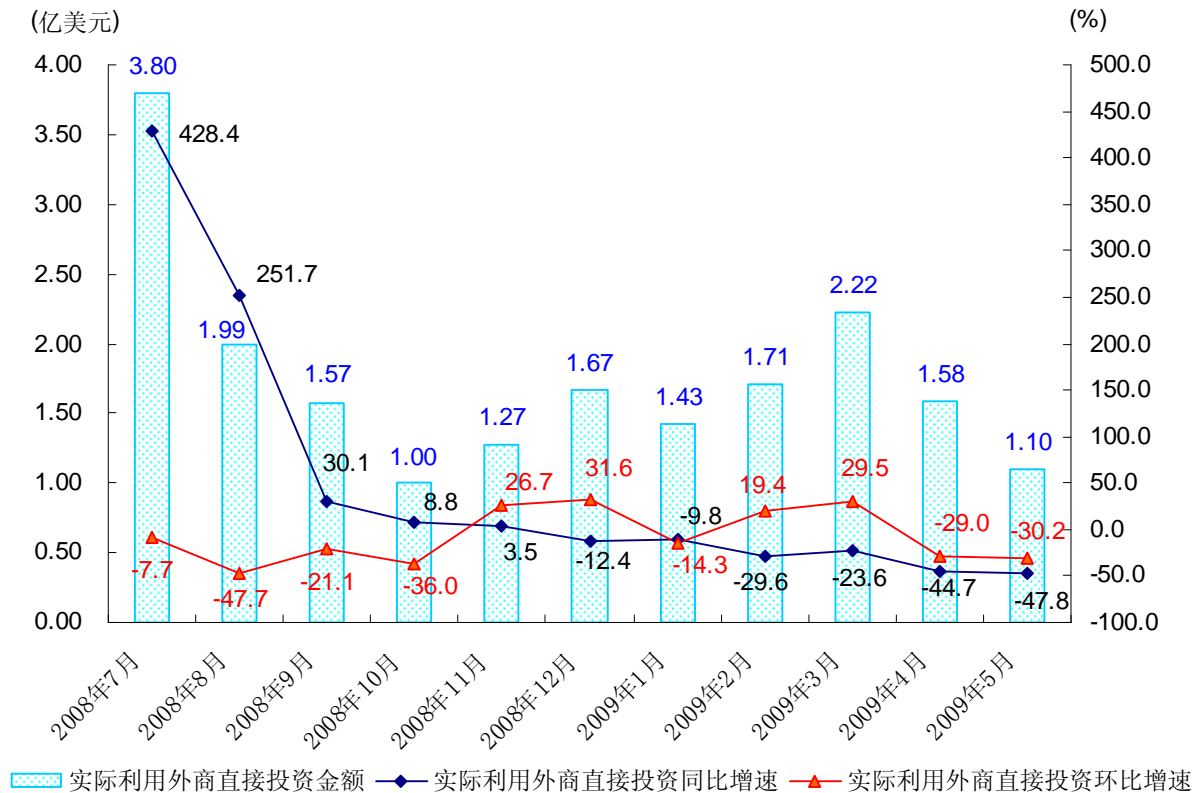
另一方面，重庆国有企业、私营企业和外资企业的进口有回暖迹象，国有企业和私营企业进口保持增长，重庆进口主力军外资企业进口降速减慢。2009 年 1—5 月，国有企业进口增长 18.3%，私营企业进口增长 29.7%，外资企业进口增速从 2009 年 1 月-56.5%回升到-42.3%。

二、外商直接投资急剧滑落

2009 年，受金融危机和经济衰退影响，重庆市外商直接投资规模减小，降幅逐渐扩大（见图 2）。2009 年 1—5 月，全市实际利用外商直接投资 8.04 亿美元，比上年同期下降 32.3%；2009 年 5 月，全市实际利用外商直接投资 1.10 亿美元，比上年同期下降 47.8%。

图2 重庆2008年7月—2009年5月

各月实际利用外商直接投资情况



(一) 外商投资项目规模缩小

外商投资需求迅速减退，全市外商直接投资项目数量大大减少，合同金额下降。2009年1—5月，全市签订外商直接投资项目43个，比上年同期下降21.8%；签订合同金额5.28亿美元，比上年同期下降63.6%。平均每个项目合同外资0.12亿美元，大大低于上年同期0.26亿美元的平均值。

(二) 外商独资企业投资锐减，中外合资企业投资上升

从2009年4月起，一直居投资方式主导地位的外商独资企业开始让位于中外合资企业。2009年以来，外商独资企业投资迅速回落，1

—5月，全市新批外商项目24个，比上年同期下降36.8%；实现合同外资总额1.69亿美元，比上年同期下降85.7%；实际利用外资3.39亿美元，占全市总量的42.2%，比上年同期下降61.7%。中外合资企业投资则处于上升态势，1—5月，全市新批外商项目16个，与上年同期持平；实现合同外资总额2.97亿美元，比上年同期增长22.9%；实际利用外资4.18亿美元，占全市总量的52.0%，比上年同期增长38.5%。

（三）主要来源地投资减少

2009年1—5月，25个国家（地区）的外商投资企业达成了在渝投资意向，其中亚洲10个、非洲3个、欧洲5个、拉丁美洲4个、北美洲2个、大洋洲1个。亚洲是我市外商投资的主要来源地，1—5月实际引入资金6.19亿美元，占全市总量的77.0%，比上年同期下降33.9%。

2009年1—5月，实际使用外资来源地排名前三位的国家（地区）是香港、新加坡和维尔京群岛，实际投入资金分别为5.44亿美元、0.63亿美元和0.43亿美元，比上年同期下降38.3%、增长34.1倍和下降53.7%，占全市总金额的比重分别为67.7%、7.8%和5.3%。

（四）一二三产业投资全线下降，热点行业投资下滑

2009年1—5月，第一、二、三产业实际利用外商直接投资分别为0.02亿美元、2.55亿美元和5.47亿美元，所占比重分别为0.3%、31.7%和68.0%，分别比上年下降81.5%、31.9%和31.7%。

从行业分布看，外商投资仍集中在制造业和房地产业两大行业。制造业在国家十大产业振兴规划的推动下，前4个月实际引入外资保

持续增长，但增势逐步减弱，至 5 月转为下降；而房地产业则在房地产市场低迷的形势下，实际引入外资大幅减少。1—5 月，制造业实际利用外商直接投资 2.40 亿美元，占全市比重为 29.9%，比上年同期下降 35.9%；房地产业实际利用外商直接投资 3.48 亿美元，占全市比重为 43.3%，比上年同期下降 49.6%。

三、对外经济技术合作快速增长，国际国内旅游平稳增长

重庆市在危机中谋发展，积极推进对外经济合作和交流，加大旅游宣传力度，在全球金融危机的背景下，对外经济技术合作和旅游业仍保持着较好发展势头。2009 年 1—5 月，全市完成对外承包工程、劳务合作、设计咨询营业额 1.20 亿美元，比上年同期增长 79.0%；新派各类劳务人员 2602 人次，比上年同期增长 31.1%；5 月底在外劳务人员累计 14919 人次，比上年同期增长 27.5%。2009 年 1—5 月，全市共接待入境旅游者 30.33 万人次，比上年同期增长 5.7%，实现旅游外汇收入 1.67 亿美元，比上年同期增长 5.6%；接待国内旅游者 5088.54 万人次，比上年同期增长 23.2%，实现国内旅游收入 278.97 亿元，比上年同期增长 24.6%。

四、重庆对外经济面临的主要问题

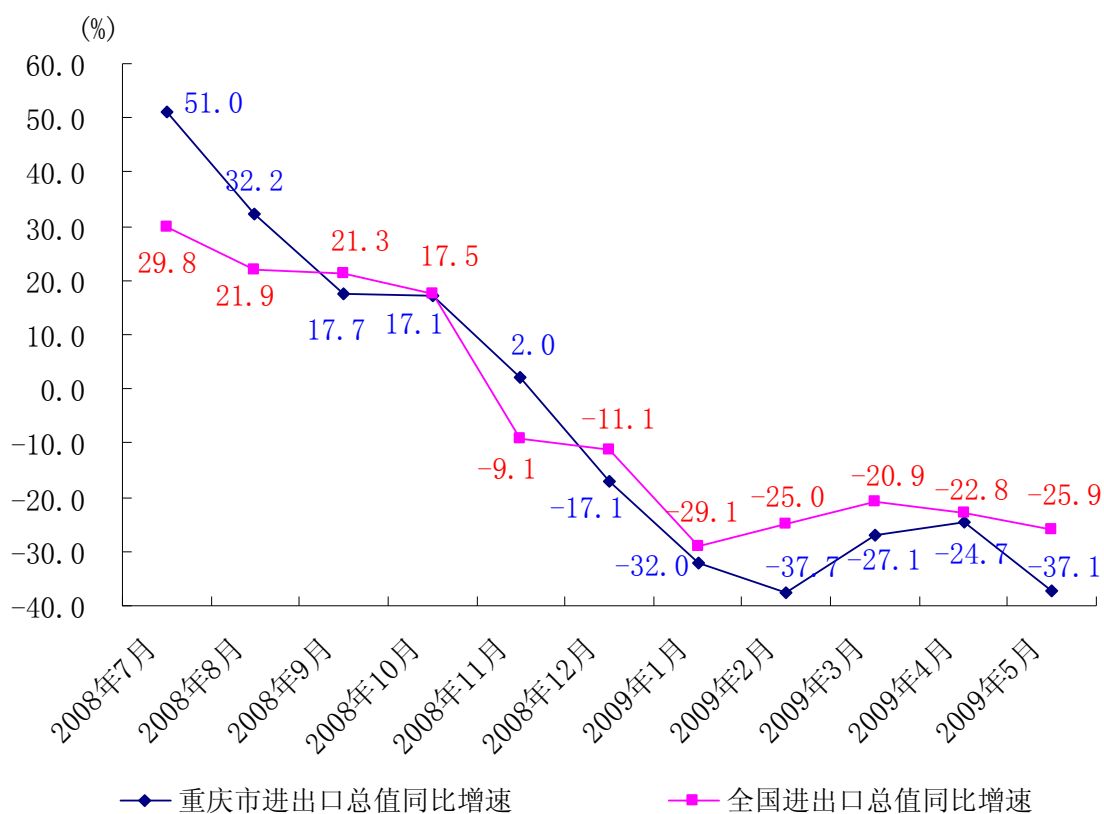
2009 年 1—5 月，国际金融危机对重庆对外经济的影响进一步加深，重庆市对外经济总体上呈现较明显的低迷态势。现阶段，重庆对外经济除了上述较大结构性变化之外，还面临着以下几个主要问题：

（一）重庆进出口增速仍低于全国平均水平

此次金融危机对重庆外贸的影响滞后于全国。2008 年 9 月以前，

重庆进出口单月增速高于全国平均水平，在大部分省区市外贸下降时重庆尚表现出高速增长的喜人形势。但2008年9月后，金融风暴登陆重庆，重庆进出口增幅迅速下跌。从2008年12月起重庆进出口增速开始低于全国平均水平，2009年2月差距最大，低出全国平均水平12.7个百分点，3月、4月差距缩小，到5月差距又拉开为11.2个百分点（见图3）。

图3 重庆和全国2008年7月—2009年5月
各月进出口增速

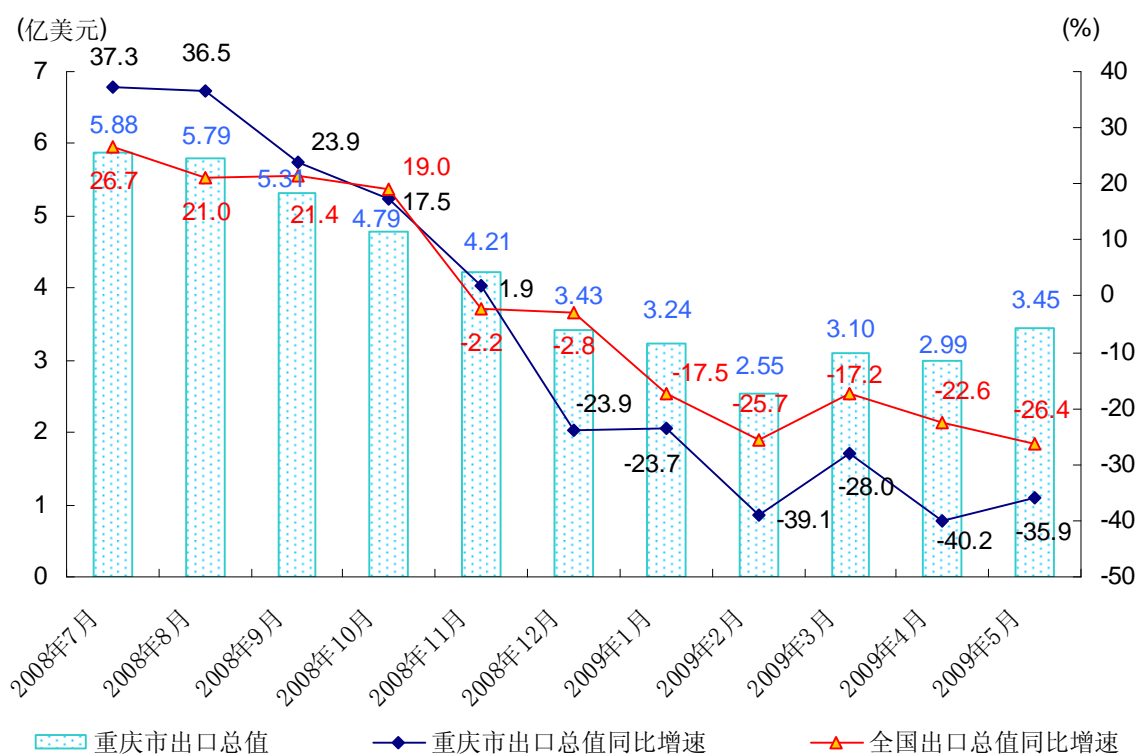


（二）重庆出口降幅持续加深

IMF 新近预测，今年世界经济将收缩 1.3%，为二战以来首次衰退；WTO 预测，今年全球贸易额将下降 9%，为二战以来最大跌幅。

国际金融危机和经济衰退对欠发达国家（地区）的冲击更激烈。外需萎缩加上贸易保护主义抬头，导致我国出口增长放缓，2008年11月全国出口总值自1998年10月以来首次出现负增长，2009年出口仍持续滑落。重庆市出口总值2008年12月出现自2005年9月以来首次负增长，2009年重庆市出口低开低走，月度同比增速呈快速下行走势，跌幅逐渐加深，4月跌破-40%，5月仍低至-35.9%（见图4）。

图4 重庆和全国2008年7月—2009年5月各月出口情况



（三）国家外贸政策对重庆出口影响现阶段尚不明显

国家及时出台了包括宽松的货币政策、宽松的财政政策、产业振兴规划等一系列宏观政策，同时积极推进全球自由贸易谈判进程、提高出口退税力度等举措，外贸企业的退税、融资、贸易便利化等环境有了明显改善。但经济复苏有其周期规律，外需的稳定、回升更需要

全世界各国（地区）共同努力。加上重庆地处内陆，对金融危机影响的反应滞后，现阶段重庆主要出口产品下滑的局面尚未发生扭转性改变。2009年1—5月，重庆汽车出口0.60亿美元，比上年同期下降53.1%；摩托车出口2.48亿美元，比上年同期下降53.4%；农产品出口0.58亿美元，比上年同期下降13.5%；纺织纱线织物及制品出口0.95亿美元，比上年同期下降24.6%；化工产品出口1.59亿美元，比上年同期下降31.0%。

（四）外商投资意愿低落，合同外资额急速萎缩

尽管此次金融危机中国公认为国际资本的最好避风港，同时重庆市政府也不断加大招商引资力度，但外商持资观望情绪浓厚，投资意愿不强。进入2009年，全市外资合同金额显著减少，增长速度直线下落。2009年1—5月，重庆市签订合同外资金额5.48亿美元，比上年同期下降62.3%；其中外商直接投资合同金额5.28亿美元，比上年同期下降63.6%。外资合同额2009年的快速萎缩，与上年同期的高速增长形成鲜明对比。合同外资持续大幅下滑，使下一时期转化为实际利用外资的存量减少，实际利用外资的增长后劲疲软。更值得注意的是：2009年2月起，合同外资金额开始少于实际利用外资金额，差距逐月拉大，至5月底差距已扩大到2.66亿美元。合同外资金额与实际利用外资金额的倒挂，越发加大了实际利用外资实现增长的难度。

2009年上半年，下行的市场力量超过上行的各国救市措施的力量，世界经济持续下行，国外出口需求和投资需求继续走低，同时中国国内宏观经济整体复苏尚需一定时期积蓄。在此国际国内经济形势下，

并考虑到重庆地处内陆对危机影响的反应滞后，预计 2009 年重庆对外经济总体走低趋势将持续一段时间，实现恢复性增长还比较困难，今年底明年初有望逐渐恢复，走出低谷。