

上半年重庆市对外贸易降幅有所趋缓 对外经济仍显低迷

2009 年上半年，随着国际金融危机和世界经济衰退的纵深影响，重庆对外经济的下行压力增大，对外贸易、利用外资持续低位运行，“止滑促增”成为当前的迫切任务。上半年，全市实现进出口 34.50 亿美元，比上年同期下降 28.0%；上半年全市实际利用外资 10.14 亿美元，比上年同期下降 36.7%。

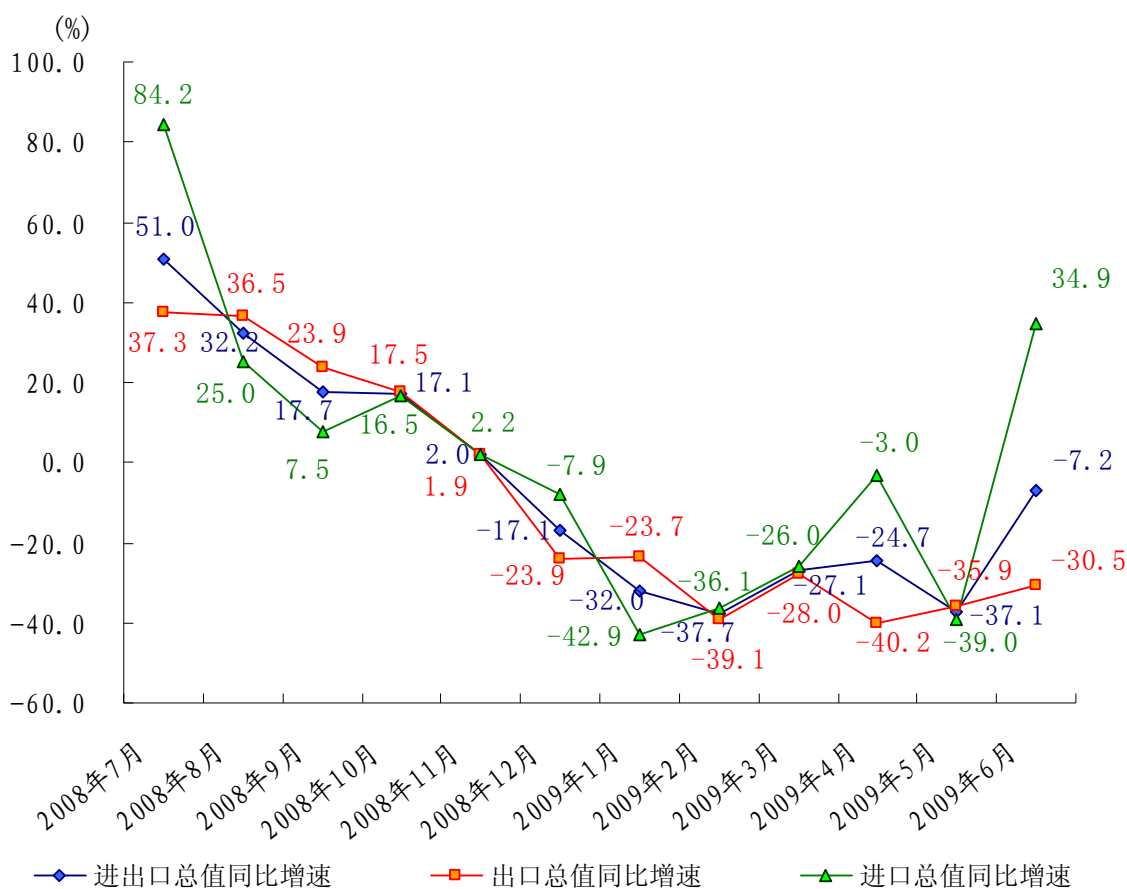
一、对外贸易降幅趋缓

重庆对外贸易开始显现积极变化，总体上呈现降幅减缓的走势，同时进口止降回升渐趋明朗。重庆进出口、出口、进口月度同比增速于 2008 年 7 月后快速下行，跌幅逐渐加深，分别于 2009 年 2 月、4 月、1 月抵达最低点-37.7%、-40.2%和-42.9%。从 2009 年 3 月起，进出口、出口单月增幅出现明显的收窄趋势，进口回升更为迅速，6 月重庆进出口、出口、进口单月同比增速分别为-7.2%，-30.5%和 34.9%（见图 1）。

2009 年上半年，重庆市实现进出口 34.50 亿美元，比上年同期下降 28.0%。其中，实现出口 18.60 亿美元，比上年同期下降 33.2%；实现进口 15.90 亿美元，比上年同期下降 20.7%。上半年，重庆市实现进出口、出口和进口总值分别列全国第 23 位、20 位和 24 位，列西部地区第 5 位、4 位和 5 位；重庆市进出口、出口、进口的增速分别列全

国第 21 位、20 位和 16 位，列西部地区均为第 6 位。上半年重庆进出口、出口、进口增速比全国平均水平分别低 4.5 个、低 11.4 个和高 4.7 个百分点，差距较 1—5 月分别缩小 2.6 个、0.6 个和 5.8 个百分点。

图 1 重庆 2008 年 7 月—2009 年 6 月
各月进出口、出口、进口增速



(一) 一般贸易出口下降，加工贸易出口起伏

一般贸易方式出口自 2008 年下半年起单月增速直线下跌，从 7 月最高点 57.5% 一路下滑，2009 年 4 月跌至最低点 -41.3%，6 月跌幅缓慢回升至 -36.6%。2009 年上半年，全市一般贸易方式实现进出口总值 30.06 亿美元，比上年同期下降 25.6%。其中实现出口 15.83 亿美元，比上年同期下降 36.5%；实现进口 14.23 亿美元，比上年同期下降 8.1%。

加工贸易出口受外部经济或政策影响更为显著,表现出快降快升的态势。加工贸易出口当月增速 2008 年下半年基本保持 20%以上快速增长,2009 年 2 月急转为负增长-24.5%,4 月跌至最低点-29.7%,6 月又陡升为增长 29.4%,回复到 2008 年 10 月水平。2009 年上半年,全市加工贸易方式实现进出口总值 3.10 亿美元,比上年同期下降 11.8%。其中实现出口 2.55 亿美元,比上年同期下降 6.1%;实现进口 0.55 亿美元,比上年同期下降 31.2%。

受投资需求持续下降的影响,重庆外商投资企业作为投资进口的设备、物品的降幅始终徘徊在低位。2009 年上半年,全市外商投资企业作为投资进口的设备、物品实现进口 0.72 亿美元,比上年同期下降 75.7%。

(二) 主要出口产品持续回落

2009 年以来,机电产品和高新技术产品出口延续下滑态势。上半年,重庆主要出口产品机电产品实现出口 13.02 亿美元,比上年同期下降 32.6%;机电产品实现进口 9.19 亿美元,比上年同期下降 32.4%。上半年,全市高新技术产品实现出口 0.83 亿美元,比上年同期下降 31.2%;高新技术产品实现进口 2.50 亿美元,比上年同期下降 7.0%。

其他主要出口产品有:纺织纱线、织物及制品出口 1.22 亿美元,比上年同期下降 18.8%;农产品出口 0.73 亿美元,比上年同期下降 15.7%;医药品出口 0.38 亿美元,比上年同期增长 22.7%。

其他主要进口产品有:农产品进口 1.52 亿美元,比上年同期下降 22.8%;铁矿砂及其精矿进口 1.20 亿美元,比上年同期增长 47.8%;初

级形状的塑料进口 0.49 亿美元，比上年同期增长 61.7%。

（三）外贸市场减少，对美国出口保持增长

2009 年上半年，重庆市共有 173 个进出口市场，较上年同期减少 11 个。其中，实现进出口总值上亿美元的市场有 6 个，比上年同期减少 6 个；实现进出口总值 5000 万美元—1 亿美元的市场有 12 个，比上年减少 7 个。

进出口市场前三位的国家是：美国、日本和德国，分别实现进出口额 4.99 亿美元、3.90 亿美元和 2.94 亿美元，比上年同期下降 10.3%、31.6 和 32.8%。三大贸易市场的进出口额占同期全市进出口总值比重为 34.3%。

出口市场前三位的国家是：美国、德国和日本，分别实现出口额 2.49 亿美元、1.02 亿美元和 0.74 亿美元，比上年同期增长 4.4%、下降 15.3%和下降 45.6%。三大贸易市场的出口额占同期全市出口总值比重为 22.8%。

进口市场前三位的国家是：日本、美国和德国，分别实现进口额 3.16 亿美元、2.50 亿美元和 1.92 亿美元，比上年同期下降 27.2%、21.3%和 39.5%。三大贸易市场进口额占同期全市进口总值为 35.1%。

（四）私营企业、国有企业和外资企业出口降速放缓，进口逐渐企稳

出口外需的逐步恢复，拉动重庆私营企业、国有企业和外资企业出口降速减慢。出口主力军私营企业的快速下滑态势有所好转，当月出口增速自 2008 年 11 月-6.4%逐月下降，2009 年 2 月最低-43.1%，6 月

回升到-29.9%。国有企业出口大降幅态势也逐步缩小，从2008年12月起出口当月降幅持续高达-40%以上，2009年4月最低-63.7%，6月回升到-31.8%。外资企业出口增速2009年1月转为负增长-14.1%后，基本在-10%至-20%区间波动，6月从5月的-30.4%回升到-14.8%。

2009年上半年，全市私营企业实现出口额9.73亿美元，比上年同期下降31.6%；全市国有企业实现出口额3.86亿美元，比上年同期下降48.2%；全市外资企业实现出口额3.66亿美元，比上年同期下降19.7%。

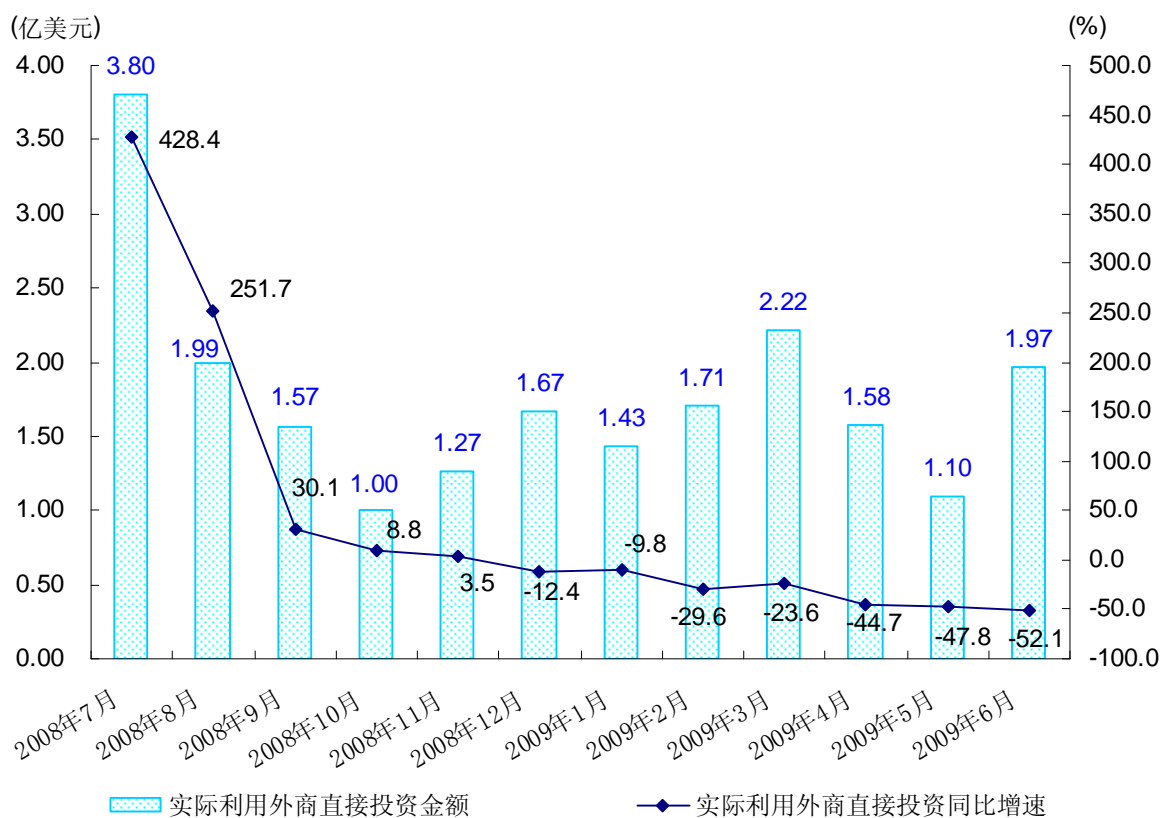
同时，重庆国有企业、私营企业和外资企业的进口回暖迹象初显。国有企业和私营企业进口快速增长，上半年国有企业进口增长21.5%，私营企业进口增长59.1%；进口主力军外资企业进口跌幅缩小，从2009年1月-56.5%逐步回升，上半年的进口降速收窄到-34.2%。

二、外商直接投资持续下滑

2009年，受金融危机和经济衰退影响，重庆市外商直接投资规模减小，降幅逐渐扩大。实际利用外商直接投资单月增速从2008年7月高位428.4%迅速回落，12月转为负增长后降势不减，2009年6月跌至-52.1%（见图2）。2009年上半年，全市实际利用外商直接投资10.01亿美元，比上年同期下降37.4%。

值得关注的是：随着金融危机影响加深，外商投资意愿减弱，2008年下半年起全市合同外资持续大幅滑落，使得后期实际利用外资增长乏力。

图2 重庆2008年7月—2009年6月
各月实际利用外商直接投资情况



(一) 项目规模缩小，大中型项目减少

外商投资需求迅速减退，全市外商直接投资项目的数量减少，合同金额下降，尤其是有重要支撑作用的大中型项目的数量和合同金额更是明显下滑。2009年上半年，全市签订外商直接投资项目58个，比上年同期下降15.9%；签订合同金额8.21亿美元，比上年同期下降58.0%。平均每个项目合同外资0.14亿美元，大大低于上年同期0.28亿美元的平均值。上半年全市新批准投资总额1000万美元以上的企业有16家，合同外资总额3.86亿美元，远远低于上年同期30家企业、5.38亿美元合同外资总额。

（二）投资方式结构变化，外商独资企业让位中外合资企业

2009年以来，外商独资企业投资迅速回落，比重逐渐下降；中外合资企业投资迅速增长，比重稳步上升。2009年4月以后，中外合资企业后来居上，成为投资方式的主导。2009年上半年全市外商独资企业新批项目32个，比上年同期下降31.9%；实现合同外资总额3.13亿美元，比上年同期下降79.6%；实际利用外资4.09亿美元，比上年同期下降65.0%，占全市总量的40.9%。上半年全市中外合资企业新批项目23个，比上年同期增长21.1%；实现合同外资总额4.47亿美元，比上年同期增长19.9%；实际利用外资5.45亿美元，比上年同期增长37.6%，占全市总量的54.4%。

（三）主要来源地投资下滑明显

2009年上半年，27个国家（地区）的外商投资企业达成了在渝投资意向，与上年同期持平；其中亚洲10个、非洲3个、欧洲6个、拉丁美洲4个、北美洲2个、大洋洲2个。亚洲是我市外商投资的主要来源地，上半年实际引入资金8.11亿美元，占全市总量的81.0%，比上年同期下降35.3%。

2009年上半年，实际使用外资来源地排名前三位的国家（地区）是香港、新加坡和维尔京群岛，实际投入资金分别为6.88亿美元、0.91亿美元和0.48亿美元，比上年同期下降41.2%、增长47.0倍和下降67.3%，占全市总金额的比重分别为68.7%、9.1%和4.8%。

（四）制造业、房地产业投资降温，金融业投资成新亮点

2009年上半年，第一、二、三产业实际利用外商直接投资全面下

降，分别为 0.05 亿美元、3.23 亿美元和 6.73 亿美元，分别比上年下降 46.0%、13.8%和 44.6%。

从行业分布看，外商投资仍集中在制造业和房地产业两大行业，占比分别为 30.7%和 44.8%，但投资热度有所减退，下滑态势逐月明显，制造业投资增势减弱，房地产业投资急剧萎缩。上半年，制造业、房地产业实际利用外商直接投资分别为 3.08 亿美元、4.49 亿美元，比上年同期分别下降 17.9%、59.1%，与上年同期 2.7 倍、3.4 倍的高增长对比鲜明。金融业则异军突起，成为重庆引进外资的新星。上半年，金融业实际利用外商直接投资 1.41 亿美元，比上年同期增长 10.3 倍，占全市比重由上年同期 0.8%迅速上升至 14.1%。

三、对外经济技术合作和旅游业增幅回落

国际金融危机影响逐渐扩散到涉外经济各领域，重庆对外经济技术合作和旅游业保持了增长势头，但速度放缓。2009 年上半年，全市完成对外承包工程、劳务合作、设计咨询营业额 1.77 亿美元，比上年同期增长 11.8%；新派各类劳务人员累计 3325 人次，比上年同期增长 35.7%；6 月底在外劳务人员累计 15402 人次，比上年同期增长 28.1%。2009 年上半年，全市共接待入境旅游者 41.39 万人次，比上年同期增长 7.2%，实现旅游外汇收入 2.28 亿美元，比上年同期增长 7.5%；接待国内旅游者 5965 万人次，比上年同期增长 24.6%，实现国内旅游收入 326.77 亿元，比上年同期增长 25.9%。

2009 年上半年，世界经济持续下行，影响国外出口需求、投资需求减弱，重庆对外经济形势总体上呈现较明显的低迷态势。下半年，

随着国内经济环境进一步向好和市委市政府相关政策的深化，辅以重庆独特区位界定和独厚政策优势，下半年重庆对外经济形势应有所起色，稳定对外贸易和引进外资有望实现，而现阶段进口回暖、引资重点工作的有序推进更加大了恢复性增长的可能性，预计下半年重庆对外经济呈现稳降缓升走势。

（贸易处周丽娟）